



PROJET D'ACCUEIL

MULTI-ACCUEIL Val de Gâtine

ESPACE ENFANCE JEUNESSE

Multi-accueil Val de Gâtine, 7 route de Saint Pompain, 79160 COULONGES-SUR-L'AUTIZE

05.49.78.03.11 – multiaccueil.coulonges@valdegatine.fr

Les prestations d'accueils

L'accueil est régulier lorsque les besoins sont connus à l'avance et sont récurrents. L'enfant est inscrit dans la structure selon un contrat établi avec les parents sur la base d'un nombre d'heures mensuelles, d'un nombre de jours par semaine. La notion de régularité ne renvoie pas à une durée mais à une récurrence. Afin de permettre, aux familles et au Multi-Accueil de définir la durée nécessaire, le contrat d'accueil peut être révisé en cours d'année à la demande des familles ou de la directrice. Ce type d'accueil fait l'objet d'une mensualisation. Un contrat d'accueil régulier « atypique » est possible lorsque les horaires peuvent varier, dans ces cas, la facturation se fait au réel des créneaux réservés dans le mois.

L'accueil est occasionnel lorsque les besoins ne sont pas connus à l'avance. Ils sont ponctuels et ne sont pas récurrents. L'enfant est inscrit au Multi-Accueil mais il n'y a pas de contrat établi. La directrice propose aux familles qui le souhaitent les créneaux disponibles chaque semaine (en fonction des plannings des réguliers.).

L'accueil est exceptionnel ou d'urgence lorsque les besoins des familles ne peuvent pas être anticipés. Il s'agit du cas où l'enfant n'a jamais fréquenté la structure et pour lequel les parents souhaitent bénéficier d'un accueil en urgence uniquement : départ de la maman à la maternité, reprise rapide de travail, désistement soudain du mode de garde habituel.

Le Multi-Accueil Val de Gâtine accueillera **1 enfant en accueil d'urgence** sur une même période dans la limite de 4 semaines consécutives au cours desquelles une solution pérenne sera recherchée, si besoin, en lien avec le Relais « Les Chérubins ».

L'accueil de l'enfant en situation de handicap ou atteint d'une maladie chronique.

Le Multi-Accueil Val de Gâtine concourt à l'intégration des enfants présentant un handicap ou atteints d'une maladie chronique (article R. 2324-17 Csp). Un projet d'accueil individualisé (PAI) est mis en place à la demande des parents, en partenariat avec le médecin référent, le médecin traitant et la directrice du Multi-Accueil.

Autant que possible, le Multi-Accueil favorisera les échanges et rencontres avec les partenaires accompagnant l'enfant afin d'assurer la qualité de son accueil au sein du Multi-Accueil (ex : CAMSP...)

Description des compétences professionnelles

La directrice, éducatrice de jeunes enfants

La directrice du Multi-Accueil, a délégation du gestionnaire, elle :

- Rend compte du fonctionnement de la structure à son employeur
- Assure la gestion administrative et financière de la structure, en collaboration étroite avec la coordinatrice petite enfance, Françoise ROULEAU
- Assure toute information sur le fonctionnement de l'établissement
- Participe à l'élaboration du projet d'établissement et du règlement de fonctionnement
- Veille à la mise en œuvre et à l'actualisation de ces documents
- Organise la continuité de la fonction de direction
- Affiche le règlement de fonctionnement et le projet d'établissement
- Affiche les numéros et le protocole d'urgence, le plan d'évacuation
- Informe les autorités compétentes de tout accident, toutes modifications dans la structure
- Organise l'accueil des familles et participe aux décisions d'admission
- Garantit la qualité de la relation des familles avec l'équipe et la qualité de l'accueil
- Veille à la mise en œuvre des protocoles d'hygiène
- Veille à la mise en œuvre des protocoles médicaux

ESPACE ENFANCE JEUNESSE

Multi-accueil Val de Gâtine, 7 route de Saint Pompain, 79160 COULONGES-SUR-L'AUTIZE

05.49.78.03.11 – multiaccueil.coulonges@valdegatine.fr

- Tient à jour le dossier personnel de chaque enfant et un registre de présences journalières qu'il est tenu de présenter lors de visites de contrôles
- Assure l'accueil et l'accompagnement des stagiaires
- Assure l'entretien des locaux et du matériel utilisé par les enfants

La directrice adjointe, éducatrice de jeunes enfants

- Assure la continuité de la direction et donc maîtrise l'ensemble des tâches incombant à la directrice
- Participe à l'aménagement d'un espace favorable au bien-être de l'enfant
- Accompagne et travaille avec l'équipe la mise en place du projet pédagogique
- Assure l'entretien du matériel utilisé par les enfants

Les 2 auxiliaires de puériculture

- Accueillent au quotidien l'enfant et ses parents
- Assurent les soins quotidiens d'hygiène des enfants et créent un climat de confiance et de sécurité
- Assurent l'entretien du matériel utilisé par les enfants

Les 4 assistants petite enfance

- Secondent les auxiliaires dans les tâches quotidiennes, dans l'accueil des enfants et des familles
- Assurent l'entretien du matériel utilisé par les enfants
- Assurent l'entretien des locaux et du linge

Le travail d'équipe

L'équipe se réunit régulièrement pour partager son expérience et sa pratique, dans le souci permanent d'amélioration de la vie au Multi-Accueil.

Une réunion mensuelle de 2h axée sur le bien-être des enfants et sur l'organisation des journées dans la structure.

Trois réunions annuelles en journées complètes axées sur le projet pédagogique et la formation en équipe (intervenants extérieurs parfois).

Trois séances d'Analyse Des Pratiques (ADP) de 2h par an sont proposées à l'équipe (sur les temps de réunion déjà existants). Ces temps d'ADP sont encadrés par un professionnel extérieur à la structure.

Nous accueillons aussi des stagiaires de différents métiers (EJE, AP, CAP PE, BAC pro SAPAT) avec qui nous portons un regard critique sur notre pratique.

Chaque membre de l'équipe peut compléter ses connaissances par un accès à la formation et par la remise en question au quotidien.

ESPACE ENFANCE JEUNESSE

Multi-accueil Val de Gâtine, 7 route de Saint Pompain, 79160 COULONGES-SUR-L'AUTIZE

05.49.78.03.11 – multiaccueil.coulonges@valdegatine.fr



PROJET EDUCATIF

MULTI-ACCUEIL Val de Gâtine

ESPACE ENFANCE JEUNESSE

Multi-accueil Val de Gâtine, 7 route de Saint Pompain, 79160 COULONGES-SUR-L'AUTIZE
05.49.78.03.11 – multiaccueil.coulonges@valdegatine.fr

PREAMBULE

Le projet éducatif fait partie intégrante du projet d'établissement.

Il expose la pédagogie et les orientations éducatives du Multi-Accueil.

Il permet à l'équipe de se rassembler autour de valeurs et de réfléchir sur le quotidien de la structure en donnant un sens aux actes réalisés auprès des enfants et des parents.

L'objectif de la structure est de proposer aux parents, qu'ils aient une activité professionnelle ou pas, un mode d'accueil assurant le bien-être de leur enfant.

Le fil conducteur de ce projet est la confiance et la bienveillance
entre les personnes : enfants, familles et professionnelles.

LES VALEURS EDUCATIVES

- Respecter la volonté d'agir de l'enfant, le laisser tâtonner, soutenir sa détermination et sa confiance en lui
- Respecter les rythmes, les besoins et les habitudes de chaque enfant
- Permettre à l'enfant de se mouvoir librement, selon son propre développement. Ne pas l'installer dans une position qu'il ne maîtrise pas
- Favoriser un accueil individuel privilégié de l'enfant et de sa famille
- Préserver la santé de l'enfant et son bien-être au quotidien
- Observer.... Observer... observer... et adapter les « ambiances »

ESPACE ENFANCE JEUNESSE

Multi-accueil Val de Gâtine, 7 route de Saint Pompain, 79160 COULONGES-SUR-L'AUTIZE
05.49.78.03.11 – multiaccueil.coulonges@valdegatine.fr

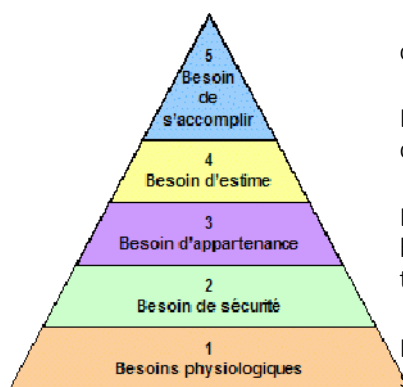
LA PHILOSOPHIE DU MULTI-ACCUEIL

La philosophie démontrée dans cette partie a pour objectif de définir la place de chacun dans le Multi-Accueil en fonction des besoins individuels et au travers d'outil de communication.

Une attention particulière portée à chaque individu...

Le multi accueil se veut être un lieu de vie où parents, enfants et professionnelles peuvent se rencontrer, partager et se sentir écouté.

Chaque individu a des besoins. Selon Maslow :



Les **besoins physiologiques**. Ce sont typiquement des besoins concrets (faim, soif,...).

Le **besoin de sécurité** consiste à se protéger contre les différents dangers qui nous menacent.

Le **besoin d'appartenance** révèle la dimension sociale de l'individu qui a besoin de se sentir accepté par les groupes dans lesquels il vit (famille, travail, association, ...).

Le **besoin d'estime** prolonge le besoin d'appartenance. L'individu souhaite être reconnu en tant qu'entité propre au sein des groupes auxquels il appartient.

Nous souhaitons que chaque temps d'échanges entre les personnes respecte ces besoins et soient de qualité.

Pour cela, nous mettons tout en œuvre pour favoriser **des échanges bienveillants** et nous nous rendons disponibles à chacun de vos accueils et tout au long de la journée pour chaque enfant.

... Vers une communication non violente

« La CNV repose sur une pratique du langage qui renforce notre aptitude à conserver nos qualités de cœur, même dans des conditions éprouvantes. » *Les mots sont des fenêtres*, p. 19, édit° La Découverte, 2005.

Le processus de Communication Non Violente peut être utilisé de trois manières :

Communiquer avec soi-même pour clarifier ce qui se passe en soi (*auto-empathie*) ;

Communiquer vers l'autre d'une manière qui favorise la compréhension et l'acceptation du message ; recevoir un message de l'autre, l'écouter d'une manière qui favorise le dialogue quelle que soit sa manière de s'exprimer.

Pour que ce processus favorise réellement la coopération et le dialogue, cela suppose :

une attention au moment présent ;

une intention claire de favoriser le dialogue et la coopération.

Qu'il s'agisse de clarifier ce qui se passe en soi ou de communiquer avec d'autres, la méthode de la CNV peut être résumée comme un cheminement en quatre temps :

ESPACE ENFANCE JEUNESSE

Multi-accueil Val de Gâtine, 7 route de Saint Pompain, 79160 COULONGES-SUR-L'AUTIZE

05.49.78.03.11 – multiaccueil.coulonges@valdegatine.fr

Observation (O) : décrire la situation en termes d'observation partageable ;

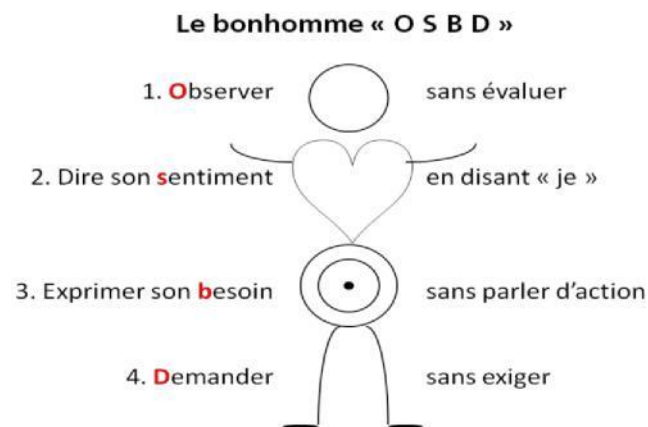
Sentiment et attitudes (S) : exprimer les sentiments et attitudes suscités dans cette situation

Besoin (B) : clarifier le(s) besoin(s),

Demande (D) : faire une demande respectant les critères suivants : réalisable, concrète, précise et formulée positivement. Si cela est possible, que l'action soit faisable dans l'instant présent. Le fait que la demande soit accompagnée d'une formulation des besoins la rend négociable.

On remarquera alors par exemple si nos besoins ne sont pas clairs pour notre interlocuteur, ou si au contraire, les besoins de notre interlocuteur ne nous apparaissent pas clairement.

Cependant, il ne s'agit pas d'une manière de parler qu'il faudrait suivre à tout prix. Les concepts proposés sont des repères, destinés à faciliter l'expression de **la bienveillance**, et non pas des règles à suivre.



Le but est de faire de tous les acteurs (parents/enfants/professionnelles) des parties intégrantes de la structure sans qu'il existe une hiérarchie entre les membres : **les professionnelles ne sont pas supérieures aux parents, et les enfants ne sont pas inférieurs aux adultes**. On favorise ainsi les interactions nombreuses et positives.

Aussi, la structure bénéficiera de la multiplicité des parcours de chacun des acteurs.

Les parents, les enfants et les professionnels deviennent alors tous les moteurs des évolutions futures de la structure en concertation les uns avec les autres.

L'ACCUEIL

LE PREMIER ACCUEIL

Le premier accueil s'effectue lors de l'inscription de l'enfant. Ce moment est important car c'est la première rencontre entre la famille et les professionnelles.

Il y sera présenté le règlement de fonctionnement et le projet éducatif.
C'est aussi un moment d'échange où chacun évoque ses questionnements, ses attentes et ses besoins, afin d'établir une cohérence dans l'accompagnement de l'enfant.

Il permet d'établir les prémices d'une **relation de confiance** entre les personnes.

LES PREMIERES SEPARATIONS... ET LES RETROUVAILLES !

Une période d'adaptation est importante avant que l'enfant soit accueilli de façon définitive. Cette période est organisée en fonction du rythme de l'enfant et de la disponibilité de la famille de manière progressive. En venant ensemble et en vivant des petits moments partagés dans ce nouveau lieu.

L'arrivée de l'enfant doit être préparée par l'équipe : préparation du casier et du porte-manteau, préparation de son lit pour la sieste...

Dans un premier temps, c'est la même personne au sein de la structure qui accueillera l'enfant afin de lui apporter le maximum de repères et de stabilité.

Au cours de cette période, le parent peut s'il le souhaite, apporter des choses rassurantes ou importantes pour l'enfant.

« Papa ou maman
Pour que je puisse découvrir mon nouvel univers, écoute...
J'aimerais visiter le Multi-Accueil avec toi
Faire connaissance des personnes avec toi
Tu sais, j'ai envie de rester,
Mais je n'ai pas envie d'être séparé de toi.
Ne me gronde pas si j'ai le cœur gros
Si je pleure et si le Multi-Accueil ne m'enchanté pas
Dès le premier jour.
Si je pouvais emporter un objet chéri,
Je me sentirais un peu plus rassuré.
Ne pars pas en cachette dans mon dos,
Je serai affolé,
Je n'oserai plus te quitter des yeux
De peur que tu disparaisses à nouveau.
Quand je me sentirai bien,
Ne fais pas durer les au revoir
Comme si c'était moi qui te laissais,
Dis-moi à quel moment tu viendras me chercher,
Je ne connais pas les heures
Et le temps me paraît plus long qu'à toi.
J'aimerais que tu me racontes ce que tu as fait
Pendant mon absence
J'aimerais que tu me laisses un peu de temps pour venir vers toi.
Tu sais, moi aussi j'aurai des choses à te raconter.
Alors dis-moi que nous prendrons le temps de nous parler,
Le temps de nous retrouver... »

*D'après le poème de
Christine Schuhl*

*éducatrice de jeunes enfants,
rédactrice en chef d'une revue petite enfance basé sur la qualité d'accueil des jeunes enfants*

ESPACE ENFANCE JEUNESSE

Multi-accueil Val de Gâtine, 7 route de Saint Pompain, 79160 COULONGES-SUR-L'AUTIZE

05.49.78.03.11 – multiaccueil.coulonges@valdegatine.fr

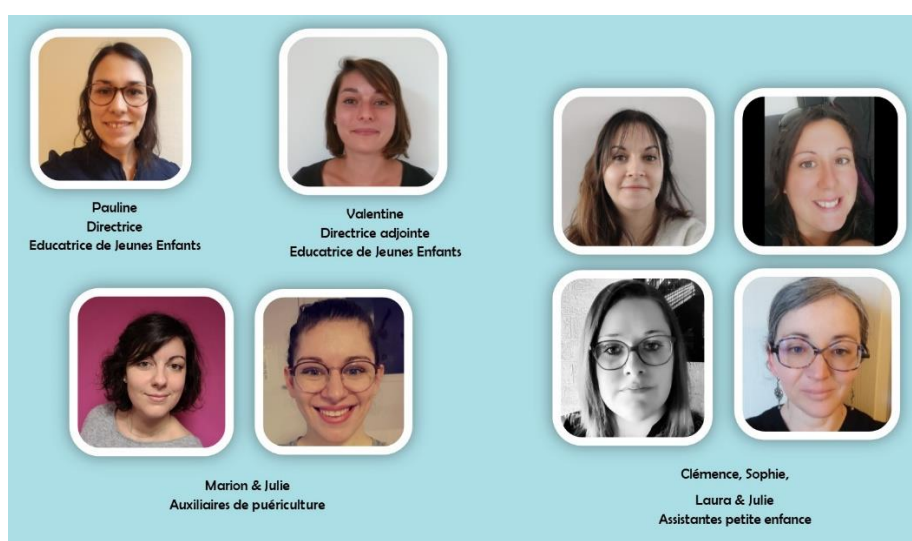
L'ACCUEIL AU QUOTIDIEN

Mon arrivée

Dans l'entrée du Multi-Accueil, un casier est dédié à l'enfant pour mettre ses chaussures. Ainsi qu'un porte-manteau. Pour se repérer, sa photo y est accrochée.

Les parents sont invités à accompagner leur enfant dans la salle de vie. Il nous semble important que chaque adulte s'installe à hauteur d'enfant, sur une chaise ou assis au sol afin de ne pas « impressionner » les jeunes enfants en restant debout. Cette démarche permet aussi de prendre un petit moment pour transmettre les informations du quotidien (le sommeil, les repas... et les nouvelles expériences de votre enfant ou des anecdotes !).

Les personnes qui m'accueillent



Un planning du personnel est défini pour l'année (sauf changement de fonctionnement) qui est identique d'une semaine sur l'autre.

Le moment de se dire « au-revoir »...

Chaque séparation est clairement expliquée à l'enfant. Il est important de mettre des mots sur ce qu'il se passe à ce moment-là. « Ton papa, ta maman part, elle va... , il/elle reviendra ce soir après le goûter ». Ainsi, à chaque séparation, l'enfant sait que ses parents partent mais aussi reviennent.

Il est possible, pour les professionnelles, d'accompagner l'enfant jusqu'à la porte ou la fenêtre du bureau si les au-revoir sont plus faciles comme cela. L'équipe s'adaptera, autant que possible, aux demandes de l'enfant pour que ce soit le moins difficile pour lui.

Et pour les parents... il est bien sûr possible d'appeler dans la journée s'ils souhaitent avoir des nouvelles de leur enfant.

Quand je quitte le Multi-Accueil...

Quel plaisir de se retrouver ! Mais, pour l'enfant, il faut à nouveau se séparer du lieu et des personnes... cela peut prendre un peu de temps pour que l'enfant quitte le Multi-Accueil.

Il est alors important de verbaliser ce qui se passe pour lui : l'arrivée de ses parents, décrire avec lui la journée qu'il a passé, commencer à discuter avec ses parents et expliquer que c'est l'heure pour lui de partir.

ESPACE ENFANCE JEUNESSE

Multi-accueil Val de Gâtine, 7 route de Saint Pompain, 79160 COULONGES-SUR-L'AUTIZE

05.49.78.03.11 – multiaccueil.coulonges@valdegatine.fr

L'AMENAGEMENT DE L'ESPACE... LES « AMBIANCES »

Comme dans tout espace proposé dans le Multi-Accueil,
c'est l'ambiance instaurée qui importe avant tout.

Ambiance « nido »

Un espace pour les jeunes enfants, inspiré de la pédagogie Montessori. Au sol, un tapis ferme est installé pour permettre à l'enfant de se mouvoir facilement. Les enfants y découvriront des anneaux et hochets essentiellement en bois, des balles sensorielles, des tissus... Ils pourront expérimenter les tiges et anneaux de différentes dimensions et des boîtes à formes.

L'adulte veillera à ne pas installer l'enfant dans une position qu'il ne maîtrise pas. L'enfant, sur le dos, découvrira par lui-même ses potentialités et ses limites corporelles. Ainsi, en confiance avec son corps, il expérimentera de nouvelles positions... en se tournant sur le côté... puis en poussant avec son pied... il continuera en se positionnant sur le ventre... redressant sa tête... s'appuyant sur les bras... etc... Nous parlerons de **motricité libre** inspirée par la pédagogie Loczy (Emmi Pickler).

Ambiance « vie pratique »

Un espace avec une cuisine, des ustensiles en métal ou en bois afin d'être au plus près des objets « réels », des fruits en bois à découper. Un espace de jeu symbolique important pour le jeune enfant... où il est libre d'être en colère contre sa poupée, content de préparer un gâteau d'anniversaire pour son ami... où il peut retranscrire ses joies et ses problématiques, ainsi s'exprimer à travers le jeu.

Ambiance « j'imagine... »

L'enfant découvre un espace avec des animaux, un coin poupées, un coin « dressing » pour se préparer pour aller au travail « habits de pompier, de chef de chantier... », des voitures et des personnages en bois pour manipuler, découvrir, créer ses propres histoires...

Ambiance « jeu de construction »

Sur un tapis ferme, pour délimiter un espace et faciliter les constructions, l'enfant a à disposition des légos, kapla,...

Ambiance « cocooning »

Un petit coin pour se reposer, pour rêver, pour ne rien faire... un petit coin avec des coussins moelleux... et des livres laissés à disposition.

Ambiance « motricité et équilibre »

Tout est motricité ! Dans la pièce de vie nous ne retrouvons pas toujours de parcours moteurs... mais cela ne signifie pas qu'il n'y ait pas d'éveil moteur ... bien au contraire ! s'asseoir et descendre d'une chaise... s'installer sur un matelas ou des coussins... passer par-dessus un tapis... enjamber un jouet... tout est motricité !

La salle nous permet un accès direct et visible sur l'espace extérieur, nous favoriserons donc les sorties dans le jardin dès qu'un enfant nous en montre l'envie. L'enfant y trouvera un espace plus propice pour courir et des jeux tels que draisiennes, ballons... Nous pourrions également créer des espaces motricité dans la salle de l'accueil de loisirs.

Au sein du multi-accueil, l'équipe s'accorde à ne pas faire de distinction de genres. Les espaces de jeux sont ouverts à tous.

ESPACE ENFANCE JEUNESSE

Multi-accueil Val de Gâtine, 7 route de Saint Pompain, 79160 COULONGES-SUR-L'AUTIZE

05.49.78.03.11 – multiaccueil.coulonges@valdegatine.fr

LA MOTRICITE LIBRE ET LES PIEDS NUS !

La motricité libre...

La motricité libre consiste à laisser libre cours à tous les mouvements spontanés de l'enfant, sans lui enseigner quelque mouvement que ce soit.

L'adulte respecte le rythme de l'enfant en veillant à ce que l'activité naisse de lui-même. Ainsi, il n'installera pas l'enfant dans une position qu'il n'a pas encore acquis (ne l'installera pas assis, ni debout avant qu'il ne le fasse de lui-même, ni même en le faisant marcher en le tenant par les mains).

L'enfant part de ses intérêts, de son désir d'expérimenter un nouveau mouvement et surtout lorsqu'il s'en sent capable.

En expérimentant et en découvrant leurs possibilités motrices, les enfants développent un certain esprit d'initiative, une curiosité et un intérêt pour la découverte du monde, ils font souvent preuve de persévérance dans leurs tentatives.

Il nous apparaît primordial de dire que ce développement de l'activité autonome des enfants ne signifie nullement l'indifférence des adultes : Pour nous, l'attitude favorisant cette liberté motrice s'inscrit dans une attitude générale qui consiste à respecter l'enfant, à le considérer comme une personne capable d'initiative et de décision pour ce qui le concerne lui seul : son corps.

... Et les pieds nus !!!

Selon des podologues, quand l'enfant expérimente ses premiers pas sans chaussures, ses muscles, ses chevilles et ses orteils bien écartés l'aident à avoir un meilleur équilibre. Si ses pieds sont confinés dans une chaussure rigide, les orteils ne peuvent pas fonctionner de cette façon et les muscles du pied et de la cheville ne développent pas la force nécessaire.

Au sol allongé sur le ventre, l'enfant peut pousser sur ses pieds pour ramper. De même, monter la pente du toboggan jambes et pieds nus permet à l'enfant de prendre appui avec ses genoux et ses pieds alors qu'en chaussettes et pantalons ses efforts sont annulés. De ce fait au Multi-Accueil nous privilégions les pieds nus dedans comme dehors lorsque le temps le permet.

TROTTEUR ou YOUPALA INUTILE ET DANGEREUX !

IL NE PERMET PAS À L'ENFANT DE MARCHER PLUS TÔT.
AU CONTRAIRE, IL PRODUIT L'EFFET INVERSE !

RISQUE DE MAUVAISE POSTURE
pour le dos et les jambes.



RISQUE DE CHUTE
dans les escaliers ou sur un obstacle pouvant occasionner un traumatisme crânien.

C'est une source de danger inutile pour l'enfant qui est mis debout et maintenu en équilibre de manière artificielle. Il risque de marcher sur la pointe des pieds et est empêché de trouver son équilibre.

C'EST EN LAISSANT L'ENFANT ÉVOLUER AU SOL QU'IL APPRENDRA À MARCHER !

cg94.fr/youpala

VAL de MARNE
conseil général

C'EST AU SOL QUE L'ENFANT PRÉPARE LA MARCHÉ ET SON DÉVELOPPEMENT MOTEUR.



RIEN NE SERT DE BRÛLER LES ÉTAPES :
C'EST EN LAISSANT L'ENFANT LES FRANCHIR
L'UNE APRÈS L'AUTRE, À SON RYTHME, QU'IL PROGRESSERA.

LA QUALITÉ DE CET ÉQUILIBRE ET DE SES APPUIS
LUI SERVIRONT TOUTE SA VIE.

cg94.fr/youpala

VAL de MARNE
Conseil général

ESPACE ENFANCE JEUNESSE

Multi-accueil Val de Gâtine, 7 route de Saint Pompain, 79160 COULONGES-SUR-L'AUTIZE

05.49.78.03.11 – multiaccueil.coulonges@valdegatine.fr

LA COMMUNICATION GESTUELLE ASSOCIEE A LA PAROLE

« Ce n'est pas parce qu'un enfant ne peut pas parler, qu'il n'a rien à nous dire »

un projet ... La communication gestuelle associée à la parole...

une piste pour se comprendre...

Très tôt, les enfants communiquent avec le corps et imitent naturellement nos gestes : ils font « au revoir », « bravo », « les marionnettes », bien avant de pouvoir prononcer ces mots. Les enfants maîtrisent bien plus tôt et plus rapidement les muscles de leurs bras et de leurs mains que ceux de leur bouche. Ils sont capables de communiquer par gestes bien avant de pouvoir le faire oralement.

L'utilisation de cet outil, basé sur la langue des signes française, permet aux enfants « préverbaux » de disposer rapidement d'un large vocabulaire pour s'exprimer et être mieux compris de leur entourage en attendant que la parole se mette en place.

Ainsi, des mois, voire des années avant d'être en mesure de parler, les enfants peuvent signifier aux autres leurs émotions et sensations (j'ai faim/ soif/ chaud/ froid/ mal/ je n'aime pas...) Ils peuvent demander ce dont ils ont besoin (changer la couche/ dormir/ aider...) Ils peuvent préciser ce qui leur fait envie (encore/ manger/ jouer/ lire un livre...) Ils peuvent interagir avec le monde qui les entoure plus aisément.

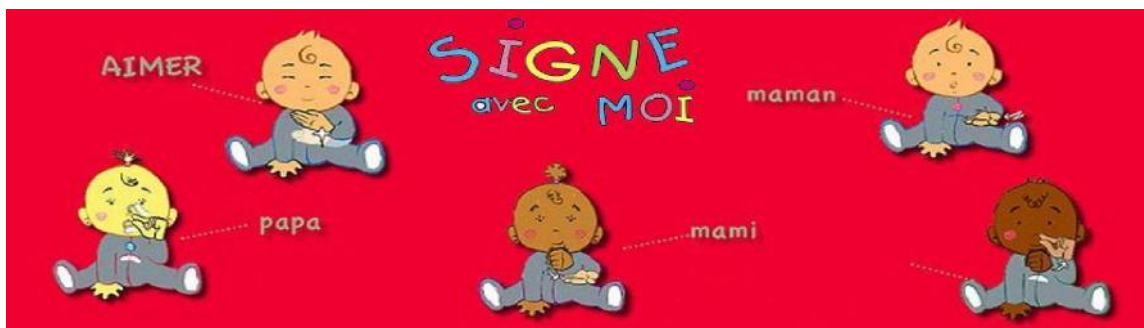
C'est une ouverture sur l'univers des enfants, la communication s'améliore, la fréquence et l'intensité des frustrations liées à l'incompréhension diminuent d'un côté comme de l'autre.

Il ne s'agit pas d'une méthode mais d'un outil et la différence est importante : en effet, certains enfants se saisissent volontiers de ce concept et signeront leurs premiers mots, d'autres ne s'en saisiront pas.

Le signe est toujours associé à un mot. L'adulte s'adresse à des enfants entendants, il est nécessaire de conserver le bain de langage dans lequel l'enfant nage depuis sa venue au monde.

Les mots prononcés ne sont pas tous signés, seuls les mots clés comme bonjour, au revoir, merci... et surtout les besoins physiologiques de l'enfant : manger, boire, pipi, caca. Nous partageons aussi des temps de comptines signées qui, au-delà de développer la motricité fine des enfants, sont des petits spectacles pour les yeux !

N'hésitez pas à en discuter avec l'équipe, tous les échanges sont intéressants.



ESPACE ENFANCE JEUNESSE

Multi-accueil Val de Gâtine, 7 route de Saint Pompain, 79160 COULONGES-SUR-L'AUTIZE

05.49.78.03.11 – multiaccueil.coulonges@valdegatine.fr

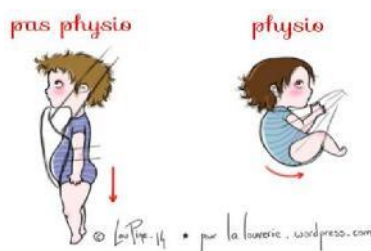
LE PORTAGE



"S'attacher pour mieux se détacher"

Le pédiatre et psychanalyste D.W. WINNICOTT définit le portage sous le terme de « holding ». Pour lui porter un enfant englobe tout ce que le parent fait pour "porter" dans son corps, mais aussi dans ses pensées et ses émotions, son enfant. C'est de cette manière que nous envisageons le portage au sein du Multi-Accueil :

Au niveau du **portage physique « physiologique »**, cela permet au bébé de se sentir contenu, maintenu, enroulé, en bénéficiant du bercement, de la chaleur, de l'odeur et de la perception des battements du cœur de son parent. Il peut donc être utilisé pour aider à apaiser l'enfant car ils ont souvent besoin d'être contenus, bercés, en proximité.



Et au niveau du **portage psychique**, on retrouve la disponibilité de l'adulte ainsi que son attention focalisée sur l'enfant, sur les besoins et les émotions de ce dernier. Ainsi, il sent qu'il compte et cela lui donne la possibilité de se développer en tant qu'individu à part entière.

Le portage est un outil pour l'équipe du Multi-Accueil. Celui-ci est présenté aux familles lors de l'adaptation quel que soit l'âge de l'enfant. Si les parents le souhaitent, le portage peut être proposé aux enfants.

Lors des premiers accueils, le fait de rassurer l'enfant par le portage facilite l'adaptation au lieu d'accueil et aux personnes.

Cela permet aussi à l'adulte de répondre au besoin de proximité d'un enfant tout en restant disponible pour d'autres enfants.



LA POSITION PHYSIOLOGIQUE Comment porter son bébé?



1. Soutenu sous sa base (fermes)
2. Genoux à hauteur de nombril
3. Dos arrondi
4. Tête dans l'axe de la colonne
5. À hauteur de bisous
6. Voies respiratoires dégagées (quand deux doigts sous son menton)



Position à éviter.
Au lieu de tenir la tête, soutenez sous les fesses!

ENSEMBLE
multiculturellement
Cultures de la Grande Région, Festival

ESPACE ENFANCE JEUNESSE

Multi-accueil Val de Gâtine, 7 route de Saint Pompain, 79160 COULONGES-SUR-L'AUTIZE

05.49.78.03.11 – multiaccueil.coulonges@valdegatine.fr

L'ALIMENTATION... le moment du repas... se nourrir de quoi ?

QUAND ? ... Le respect du rythme de chaque enfant

Le repas sera proposé à l'enfant **en fonction de son rythme**.

Nous proposons 2 « services ». Si certains enfants dorment ou ne sont pas prêts à déjeuner le repas peut être maintenu au four et servi jusqu'à 13h. Au-delà un petit pot ou une conserve sera proposé en substitution.

Les biberons seront proposés tout au long de la journée.

OU ?

Pour favoriser la relation privilégiée adulte/enfant, le repas sera proposé dans l'espace repas ou dans l'espace nido.

Si le temps le permet nous profitons de l'espace extérieur pour les repas.

Pour les enfants qui ne s'assoient pas encore seuls, les repas sont donnés dans les bras de l'adulte dans un fauteuil d'allaitement.

Puis quand l'enfant a acquis la position assise seul, nous l'invitons à s'installer à une petite table. Nous proposons des chaises adaptées dès l'âge de 6 mois, celles-ci sont proposées lorsque l'enfant est en mesure de s'asseoir seul.

COMMENT ? ...

Le repas dans les bras de l'adulte

L'adulte prépare tout ce dont il a besoin pour le bon déroulement du repas de l'enfant : biberon à une température adaptée à l'enfant (ambiante ou tiède selon les habitudes de l'enfant), une serviette...

Ils s'installent tout deux confortablement dans un fauteuil.

Le repas à table

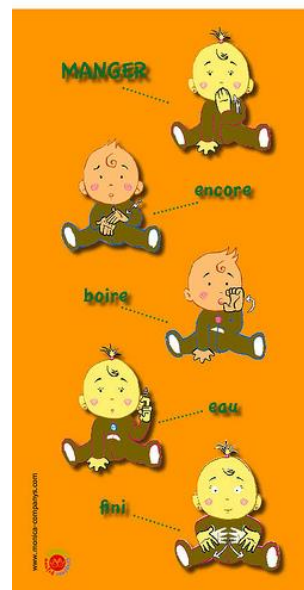
Lorsque l'enfant arrive dans la salle repas il prend sur le meuble ses couverts et verre et prépare sa table. Il peut alors s'installer sur sa chaise.

Il est proposé à l'enfant des petits pichets avec une poignée adaptée à la taille de ses mains et qui n'est pas trop lourd une fois rempli.

A la fin du repas l'enfant est invité à débarrasser son couvert. A trier ses déchets. Ensuite il va chercher un gant de toilette pour se nettoyer le visage et les mains.

Le goûter se déroule de la même manière que le midi.

POURQUOI CETTE DEMARCHE ?



Le temps du repas se veut convivial, tout en respectant les besoins de l'enfant.

Le repas n'est pas constitué du seul échange de nourriture entre l'enfant et le professionnel. C'est aussi un moment favorisant la relation individuelle pour apprendre à se connaître et instaurer un lien de confiance.

Le repas est un temps de découvertes, qui développe les perceptions sensorielles, notamment le goût et les textures, ainsi que l'utilisation des outils pour manger.

L'allaitement maternel au Multi-Accueil

La poursuite de l'allaitement maternel est possible après l'entrée de l'enfant au multi accueil, dans le respect des protocoles.



Les mamans qui le souhaitent peuvent venir dans la structure au cours de la journée, pour allaiter leur enfant, un espace y est aménagé.

Les professionnels restent à la disposition de la maman pour tout échange ou questions autour de l'allaitement maternel.

La diversification alimentaire

La diversification alimentaire se fait dans la continuité de ce qui est mis en place à la maison.

Il est proposé aux enfants différentes textures ... lisse... mixé... mouliné... en gros morceaux (pour une meilleure prise en main et favoriser la mastication) ... en petits morceaux (pour favoriser la motricité fine en mangeant avec des couverts) ...

Tous les aliments sont proposés à tous les enfants sous des formes adaptées à chacun et selon leurs envies du moment.

La diversification menée par l'enfant : DME

Qu'est-ce que la DME?

La Diversification Menée par l'Enfant est un mode d'introduction aux solides, il s'adresse donc aux bébés qui n'ont pas encore commencé à manger des solides. Avec cette méthode, on ne donne pas d'aliments de textures lisses à la cuillère (ex : purées lisses ou céréales pour bébé dans leur version traditionnelle) tout au moins, pas avant que le bébé ait appris à bien mastiquer. En DME, le bébé est invité à mener lui-même sa diversification en portant à sa bouche les aliments qu'on lui offre (sous forme de gros morceaux au début) et en apprenant à gérer lui-même son sentiment de satiété et de faim (ce n'est pas donc pas le parent qui nourrit l'enfant, mais l'enfant qui s'alimente seul dès le tout début de sa diversification). Il s'agit donc d'apprendre au bébé à mâcher et à se servir de son réflexe nauséux (GAG reflex) comme d'un outil conscient.

Si la DME est pratiquée à la maison ou si vous souhaitez la mettre en place, il est possible de la pratiquer au Multi-Accueil et l'équipe se tient disponible pour vous accompagner et échanger à ce sujet.

Intolérances et allergies alimentaires

Si l'enfant présente des intolérances ou allergies alimentaires un PAI (projet d'accueil individualisé) sera rédigé avec la directrice et le médecin référent de l'établissement. Le repas de l'enfant devra alors être fourni par la famille.

PRENDRE SOIN DE SOI... PRENDRE SOIN DE L'AUTRE

Le lavage des mains

Le lavage des mains est systématique au passage à table et en fin de repas, ainsi qu'après les passages aux toilettes et à d'autres moments de la journée lorsque l'enfant en ressent le besoin ou après une activité. Un point d'eau dans la pièce de vie est à hauteur et à disposition des enfants.

Le soin du visage

Après chaque repas, l'enfant a à disposition un gant pour se laver le visage.

Le soin de change

Lors du soin de change, l'adulte met des mots sur les actes et les gestes effectués auprès de l'enfant. Cela permet à l'enfant d'anticiper et d'être actif dans le soin.

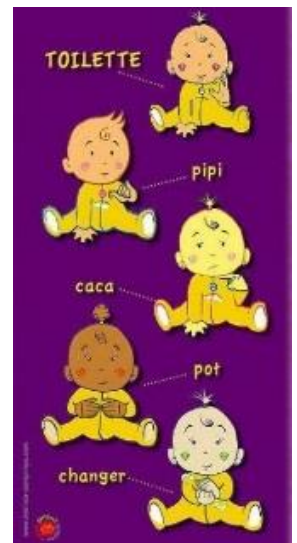
Le change debout peut être proposé aux enfants qui ont acquis la posture debout. Cela lui offrira davantage de possibilité de mouvements pour s'habiller/se déshabiller.

Les vêtements de l'enfant sont toujours accessibles pour lui : dans des panières au sol afin de le laisser autonome au moment où il se réveille par exemple ou lorsqu'il va dehors.

L'utilisation des toilettes et du pot

L'équipe ne parlera pas d'acquisition de la propreté car l'enfant faisant ses besoins dans sa couche n'est pas « sale ». Nous parlerons plutôt de **maîtrise sphinctérienne** (dans les documents) ou tout simplement « votre enfant est allé aux toilettes » (au quotidien !). L'enfant pourra observer, tester les petites toilettes ou le pot quand il le souhaite.

L'équipe se veut observatrice de l'enfant sans lui proposer systématiquement, cela reste la volonté de l'enfant d'y aller ou non.

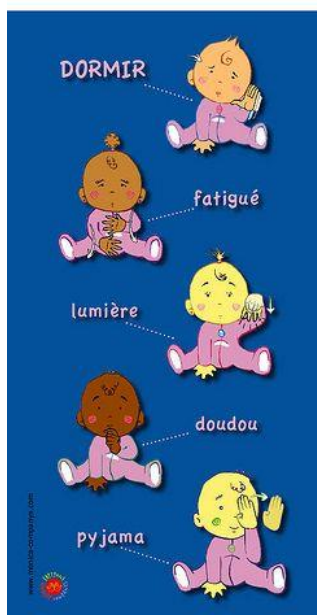


ESPACE ENFANCE JEUNESSE

Multi-accueil Val de Gâtine, 7 route de Saint Pompain, 79160 COULONGES-SUR-L'AUTIZE

05.49.78.03.11 – multiaccueil.coulonges@valdegatine.fr

Le SOMMEIL ... Le repos



Le respect du rythme de chaque enfant

Le lit est à disposition de l'enfant tout au long de la journée.

Il peut manifester son besoin de dormir soit par les mots, soit par des signes ou lorsque l'adulte repère les signes physiques de fatigue propre à chaque enfant.

Nous disposons de 2 chambres.

Nous proposons deux types de lit : lit haut à barreaux ou lit couchettes au sol. Le choix du lit de départ et le passage de l'un à l'autre est discuté avec les familles afin de répondre aux besoins de l'enfant.

L'aménagement de la chambre

La lumière est tamisée pour favoriser l'endormissement et profiter d'un sommeil réparateur.

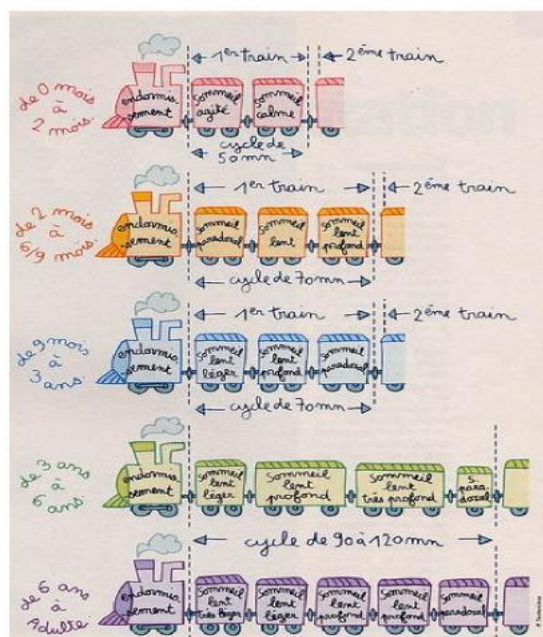
Des repères sont instaurés : chaque enfant est couché toujours à la même place, tout en veillant aux évolutions de l'enfant... Notre observation nous permettra ainsi de réajuster et d'offrir à l'enfant une écoute plus précise de ses besoins.

L'accompagnement de l'adulte

L'endormissement est un moment crucial car c'est une séparation. C'est un moment d'importante régression et de vulnérabilité. L'enfant peut avoir besoin d'investir un objet ou une aire transitionnelle (petits rituels du coucher comme une histoire) pour assumer cette distance sans la vivre comme une rupture. Par ailleurs, les phobies normales, entre 3 et 5 ans, (peur du noir, des monstres) peuvent être sources de difficultés d'endormissement.

Il importe que l'adulte accompagne ce temps selon le besoin propre à chaque enfant.

Il prépare mentalement l'enfant à la sieste, l'amène dans son lit, l'accompagne par sa voix et ses mains peuvent être posées sur l'enfant couché (en fonction de sa demande). Toute cette ritualisation permet à l'enfant d'anticiper et de devenir maître de la situation. Une fois que l'enfant est calme, elle lui signifie qu'elle va quitter la pièce et qu'à son réveil, on viendra le chercher. Il est aussi possible que l'adulte reste présent lors de l'endormissement de l'enfant.



Afin de prévenir la Mort Inattendue du Nourrisson, l'adulte, lorsqu'il ne reste pas en surveillance au sein de la chambre, passe toutes les 10 minutes dans chaque chambre. Les tours de lits, couvertures et autres doudous trop imposants sont prohibés dans les lits des nourrissons. La chambre est dans la pénombre mais pas dans l'obscurité totale afin de permettre une visibilité de chaque enfant.



PROJET SOCIAL ET DE DEVELOPPEMENT DURABLE

MULTI-ACCUEIL Val de Gâtine

ESPACE ENFANCE JEUNESSE

Multi-accueil Val de Gâtine, 7 route de Saint Pompain, 79160 COULONGES-SUR-L'AUTIZE
05.49.78.03.11 – multiaccueil.coulonges@valdegatine.fr

L'ENVIRONNEMENT SOCIAL

Le Multi-Accueil Val de Gâtine, géré par la Communauté de Communes Val de Gâtine couvrant un territoire de 31 communes, assure pendant la journée un accueil collectif, régulier, d'enfants de moins de 6 ans sur les communes : *Ardin, Béceleuf, Coulonges-sur-l'Autize, Faye-sur-Ardin, Fenioux, Beugnon-Thireuil, Le Busseau, Puyhardy, Saint-Laurs, Saint-Pompain, Scillé, Saint-Maixent-de-Beugné.*

L'accueil occasionnel et d'urgence s'étend à l'ensemble de la communauté de communes Val de Gâtine voire au-delà selon les besoins.

Le gestionnaire est la Communauté de Communes Val de Gâtine dont le siège Social se trouve *Place Saint Antoine 79220 CHAMPDENIERS-SAINT-DENIS* ; et le siège administratif : *20 rue de l'Epargne 79160 COULONGES-SUR-L'AUTIZE.*

Le Président de la CC Val de Gâtine est Mr Jean-Pierre RIMBEAU et l'Elue référente service enfance jeunesse Mme Danielle TAVERNEAU.

La structure **Multi-accueil Val de Gâtine** se situe *7 route de Saint-Pompain 79160 COULONGES-SUR-L'AUTIZE.*

LES PROJETS

Les soirées d'échange

Une fois par trimestre une soirée d'échanges à thème est proposée, ouverte aux parents et professionnels de la petite enfance. Cette soirée peut être animée par un intervenant extérieur ou par les professionnels du Multi-Accueil. Si des sujets en particulier vous intéressent n'hésitez pas à les partager à l'équipe.

En début d'année scolaire nous proposons une « réunion de rentrée » avec pour objectif un rappel des points forts du règlement, une présentation des projets de l'année et un temps d'échange pour répondre aux questions.

Les cahiers de vie

Un cahier est attribué à chaque enfant dès son arrivée au Multi-accueil, celui-ci permet de partager des photos qui le représente (famille, animaux, week-end, maison...) petit à petit il sera complété par des anecdotes, des photos des vacances mais aussi des moments vécus au sein de l'établissement. Il a pour intérêt de partager des émotions sur ce que l'enfant a vécu mais aussi d'engager un échange avec les autres enfants sur leur quotidien. C'est aussi l'occasion de créer du lien entre la famille et l'équipe. Lors de son départ du multi-accueil, l'enfant emporte avec lui son cahier en souvenir.

La fête du multi-accueil

Tous les ans au mois de juin une petite fête est proposée aux familles au MultiAccueil. Chaque famille apporte un plat à partager et des animations sont proposées. Ce temps permet une rencontre et un échange convivial entre familles et avec l'équipe du Multi-Accueil.

La semaine nationale de la petite enfance

Chaque année la structure s'inscrit à la semaine nationale de la petite enfance. Durant cette semaine nous ouvrons chaque matinée les activités aux parents qui souhaitent venir y participer avec leurs enfants. Durant la semaine une ou deux activités sont animées par un intervenant extérieur, dans une activité choisie en lien avec le thème de la semaine. Cette semaine a pour visée d'être un temps fort de l'année au service du trio parent-enfant-professionnel.

ESPACE ENFANCE JEUNESSE

Multi-accueil Val de Gâtine, 7 route de Saint Pompain, 79160 COULONGES-SUR-L'AUTIZE

05.49.78.03.11 – multiaccueil.coulonges@valdegatine.fr

LES PARTENAIRES

Musique avec MAPIE

Marie-Pierre CANTET est la directrice de l'école de musique de la communauté de communes Val de Gâtine. Elle est surnommée « Mapie » auprès des enfants. Ses interventions se font une fois par semaine hors vacances scolaires. Elle vient dans l'objectif de faire découvrir les sons, les instruments de musique et pour divertir les enfants tout en leur faisant prendre conscience de leur schéma corporel à travers des musiques, des chants et des danses.

Sortie à la ferme de la Mantellerie

Cette matinée a pour objectif de faire découvrir un nouvel environnement aux enfants, celui de la ferme. Ils peuvent approcher les animaux, les toucher et les nourrir. Ce moment permet aux enfants d'éveiller leur sens, de faire face à leurs émotions et d'apprendre à les gérer.

Nous nous rendons à la ferme avec les minibus de la communauté de communes ce qui participe à l'aventure de la matinée ! Les familles sont invitées à accompagner lors de cette sortie.

Lire et faire lire

« Lire et faire lire est un programme national d'ouverture à la lecture et de solidarité intergénérationnelle. Dans l'objectif de partager le goût de la lecture et des livres, des bénévoles de plus de cinquante ans interviennent dans diverses structures dédiées à l'accueil collectif des enfants, auprès de petits groupes, de 0 à 12 ans. » (cf site internet lireetfairelire.org)

Actuellement au multi-accueil depuis mars 2022 nous avons 2 bénévoles, un homme et une femme, qui interviennent dans la structure à raison, en moyenne d'une fois par mois.

L'EHPAD

Des rencontres sont organisées à raison d'une fois par trimestre environ entre les enfants et les personnes âgées autour d'une activité ou d'un temps convivial. Ces échanges ont pour objectif de faire découvrir un nouvel environnement aux enfants, de créer un lien intergénérationnel, bénéfique pour ces deux publics. Ils permettent le renforcement du lien social et de partager un moment convivial et qui offre aux petits de grandir avec une vision positive du troisième âge.

Les écoles

Depuis 2021 nous sommes en partenariat avec les écoles du territoire afin de proposer des temps de passerelle aux enfants. Ce projet a été mis en place pour préparer au mieux le tout-petit à son entrée à l'école maternelle. Le multi-accueil, en partenariat avec l'école maternelle, met en place un projet d'accompagnement pour permettre aux enfants une découverte en douceur de leur future école.

Passerelles internes à la structure

Nous proposons des passerelles avec le relai sur des matinées d'activités en commun avec les assistant(e)s maternel(le)s et les enfants qu'ils/elles accueillent.

Nous proposons également des passerelles avec l'accueil de loisirs en fin d'année scolaire pour les enfants qui vont rentrer à l'école afin de les familiariser avec les lieux et les animateurs (les locaux servant au périscolaire matin et soir pour les écoles de Coulonges et aux mercredis de loisirs et vacances scolaires pour tout l'ex territoire Gâtine Autize).

ESPACE ENFANCE JEUNESSE

Multi-accueil Val de Gâtine, 7 route de Saint Pompain, 79160 COULONGES-SUR-L'AUTIZE

05.49.78.03.11 – multiaccueil.coulonges@valdegatine.fr

LES DISPOSITIONS POUR LES FAMILLES EN INSERTION SOCIALE

Concilier vie familiale et vie professionnelle étant l'un des objectifs majeurs de la politique d'action sociale de la CAF, le Multi-Accueil doit pouvoir accueillir toutes les familles en fonction des places disponibles. Aucune condition d'activité professionnelle ou assimilée des parents n'est exigée.

L'accès de la structure aux enfants dont les parents sont engagés dans un parcours d'insertion sociale ou professionnel sera facilité dans la mesure du possible.

LES ACTIONS EN FAVEUR DU DEVELOPPEMENT DURABLE

Au sein du multi accueil une attention est portée au respect de l'environnement et à l'impact écologique de la structure.

Cette attention est portée sur différents aspects :

- Choix d'une gamme de couches écologiques (marque pommette écologique)
- Utilisation au maximum de produits d'entretien écocert
- Tri des déchets (proposé également lors du repas aux enfants afin de les inclure dans cette démarche = ils trient leurs pots de yaourts et compote)
- Nettoyage des enfants avec des gants lavables (lors des changes et des repas)
- En cuisine utilisation de contenant lavables réutilisables
- Utilisation de l'eau en bouteille uniquement pour les biberons de lait en poudre
- Activités proposées avec des objets de récupérations
- Achats de jouets et de matériels réfléchi et modéré

ESPACE ENFANCE JEUNESSE

Multi-accueil Val de Gâtine, 7 route de Saint Pompain, 79160 COULONGES-SUR-L'AUTIZE

05.49.78.03.11 – multiaccueil.coulonges@valdegatine.fr